

北海道地区
国立大学法人等職員
オンライン合同説明会

北海道教育大学

1. 国立大学法人職員って？
2. 国立大学法人職員はどんな仕事をするの？
3. 国立大学法人職員と道・札幌市と道内民間企業の比較
4. 北海道教育大学の特徴
5. 北海道教育大学の事務組織
6. 勤務条件（勤務時間，給与・諸手当関係）
7. キャリア形成・人事異動

1. 国立大学法人職員って？

●国立大学法人とは

- ・国立大学を設立することを目的として国立大学法人法により設立される法人。
(国立大学法人法第二条)
⇒法律の中で、設置する法人名が一覧表になって明記されています。

●国立大学法人職員とは

- ・すごく簡単に言えば、**国が法律で定める法人において働く職員。**
- ・あくまでも「法人の職員」であって「公務員」ではない。
- ・ただし、基本的に給与は公務員に準じているし、刑法その他刑罰の適用は公務員とみなす。
↳ (国立大学法人法第十九条)

◎公務員ではないけれども、公務員に近い業種であると言える。

2. 国立大学法人職員はどんな仕事をするの？

◆学生の皆さんとの関わりが比較的多い部署

●学生支援

授業の履修登録
成績管理・卒業
サークル活動支援
健康診断
就職支援 など

●国際交流

留学生・研究者の受入れや
送り出しの手続き
海外協定校との連携 など

●学術情報サービス (図書館・IT)

システムの開発、維持、管理 など

多くの方がイメージする
「大学職員」

◆学生の皆さんとの関わりが少ない部署

●広報・評価

ホームページの管理・運営
広報誌等の作成
大学評価業務 など

●総務・人事

会議の運営
式典（入学式・卒業式など）の運営
職員の採用
研修の実施 など

●研究支援

研究費獲得や研究活動を
サポート
知的財産の管理 など

●財務

予算の策定
決算報告
モノ・サービスなどの契約業務 など

教育・研究支援業務以外に、地域連携・産学連携・知的財産などの社会連携関係業務、国際交流・留学生支援業務、総務・財務等の大学の運営・管理業務など、**多種多様な業務に携わります**。また、教員等と連携・協力し、**大学全体の経営や教育研究推進にかかる戦略の企画立案において積極的な役割を果たすことも期待**されています。**教育・研究に興味があり、これらの法人運営を通して社会に、地域に貢献したいという方**には活躍のチャンスが大いにあります。

(一般社団法人 国立大学協会ホームページより)

◎**学生や教員を支えるだけでなく、法人の経営や企画立案にも関わる仕事。**

3. 国立大学法人職員と道・札幌市と道内民間企業の比較

R5.4時点	国立大学法人 (本学の例)	北海道	札幌市	道民間（大卒の新卒事務員）
初任給	185,200円※ ¹ (国準拠)	185,200円 (国準拠)	185,200円 (国準拠)	199,343円 (平均)
賞与（ボーナス）	4.32月分※ ¹	4.40月分	4.40月分	企業による
1日の勤務時間 (休憩時間)	7時間45分/日 (1時間)	7時間45分/日 (1時間)	7時間45分/日 (45分)	企業による
年次有給休暇の使用数 (R4年度全体平均)	14.4日※ ²	13.5～16.5日 (職種による)	15.4日	8.1日 (平均)

- 国立大学法人と北海道，札幌市に大きな違いはない。
- 民間企業との違いは，初任給の額と年次有給休暇の使用数

※1 令和6年3月2日現在では、**初任給、賞与の支給月数はいずれも上がっています**。詳しくは後ほど。
 ※2 令和4年4月採用の初任者に限ると、年次有給は15日付与され、そのうち8.63日を使用しています。
 ⇒ **半分以上**年次有給休暇を使っている！

(出典) 令和4年度北海道の人事行政運営状況、札幌市人事行政の運営等の状況、令和5年職種別民間給与実態調査の概要、令和4年度就業環境実態調査

4. 北海道教育大学の特徴

●北海道教育大学の特徴

- ・全道に5つのキャンパス（札幌，旭川，釧路，函館，岩見沢）を擁する **日本最大の単科教員養成大学**
- ・教員就職数は **常に全国トップ3** にランクイン

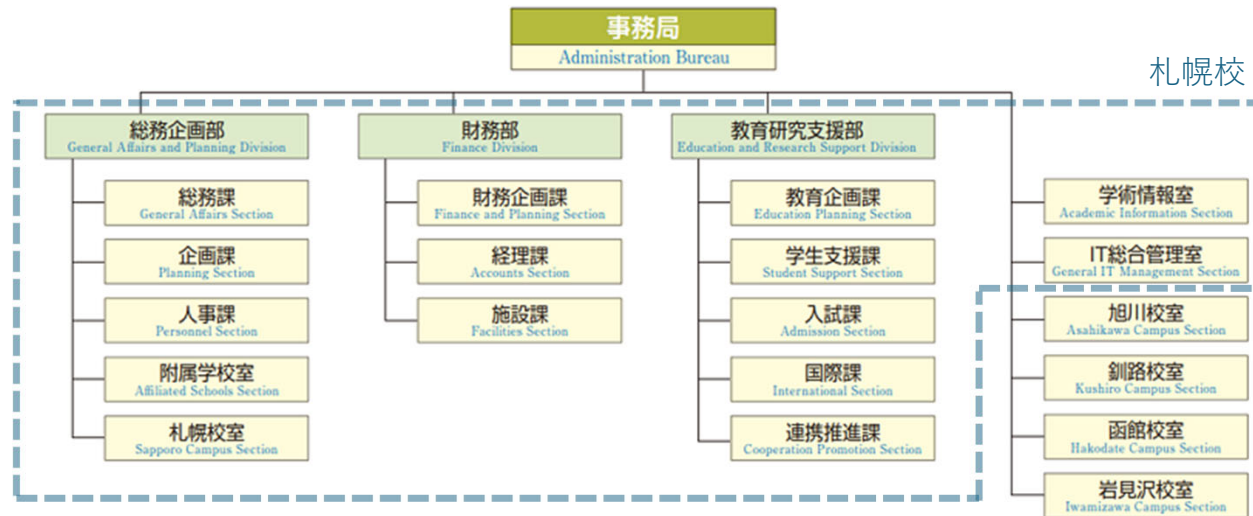
●北海道教育大学のミッション（一部）

- ・北海道における地域人材育成を担う拠点大学の一つとして，教員の養成を中心に据えて，地域社会の更なる発展に貢献する
 - ➔ 「実践力のある教員を輩出」
 - ➔ 「地域創生の核となる地域人材の育成」



5. 北海道教育大学の事務組織

事務組織 Administrative Organization



- ・大きく3つの部と、その下に複数の課・室が配置され、各課・室の下には、さらに複数のグループが配置されています。職員はいずれかのグループに所属しています。
 (例) 人事課 → 「人材開発グループ」「職員支援グループ」
- ・札幌以外の地区には、札幌地区の事務組織（図の点線内）を少し小さくした組織が配置されています。
 (例) 函館校室 → 「総務グループ」「財務グループ」「教育支援グループ」
 「学術情報グループ（図書館）」「附属学校グループ」
- ・札幌地区の職員数は、札幌以外の地区の職員数の**6倍**。（キャンパス運営＋法人全体の運営）

6. 勤務条件（勤務時間）

●勤務時間

1日7時間45分 1週間38時間45分

●始業・終業時刻等

始業時刻 8時30分 終業時刻 17時15分

休憩時間 12時00分～13時00分

毎週金曜は
定時退勤日

本学
独自の休み

●休日

土・日曜日及び祝日、6月1日（本学の創立記念日）、12月29日～1月3日

●休暇等

- ・年次有給休暇 年20日付与（4月1日採用の場合、採用の年は15日）
- ・病気休暇
- ・特別休暇（リフレッシュ※、結婚、出産、子の養育、忌引等）
- ・育児休業
- ・介護休業 等

一斉付与日
今年は8/13～15

※リフレッシュ休暇…1月～12月の間で**年1回取得できる連続する3日間の休暇**

⇒取得時期を限定していないのが特徴

例：3/4～3/6（月、火、水）

3/1～3/5（金、月、火）

6. 勤務条件（給与・諸手当関係①）

●基本給（月額）

初任給 196,200円（学歴や職歴に応じて加算されることがあります。）

R5.4から
11,000円UP

●昇給

有（毎年1月1日に昇給します。）

●扶養手当（月額）

配偶者：6,500円 その他（1人につき）：10,000円

●住居手当（月額）

賃貸住宅の場合、家賃額に応じて最高28,000円まで支給

※宿舎もあります。宿舎に入居した場合、住居手当は不支給です。

●通勤手当（月額）

・交通機関利用の場合 運賃相当額を支給（最高55,000円）

・自動車等利用の場合 通勤距離（2km以上）に応じて支給

（2km～5km未満：2,000円 5km～10km未満：4,200円・・・）

6. 勤務条件（給与・諸手当関係②）

●寒冷地手当（月額：11月～3月に支給）

月額 13,060円（札幌地区，世帯主，扶養親族がない場合。勤務地等の条件による。）

●期末・勤勉手当（ボーナス）

6月30日支給	基本給等の2.21月分	} 合計 <u>4.42月分</u>
12月10日支給	基本給等の2.21月分	

R5.4から
0.1月分
(≒10%) UP

※勤務成績が優秀な者には，ボーナスの割増をすることがあります。

●その他の手当

地域手当 札幌地区勤務の場合，基本給の3%を支給

広域異動手当 転勤距離が60km以上の場合に3年間支給

60km～300km未満：基本給の5%（例：札幌～旭川）

300km以上：基本給の10%（例：札幌～釧路又は函館）

引越し代に
あたる手当とは別

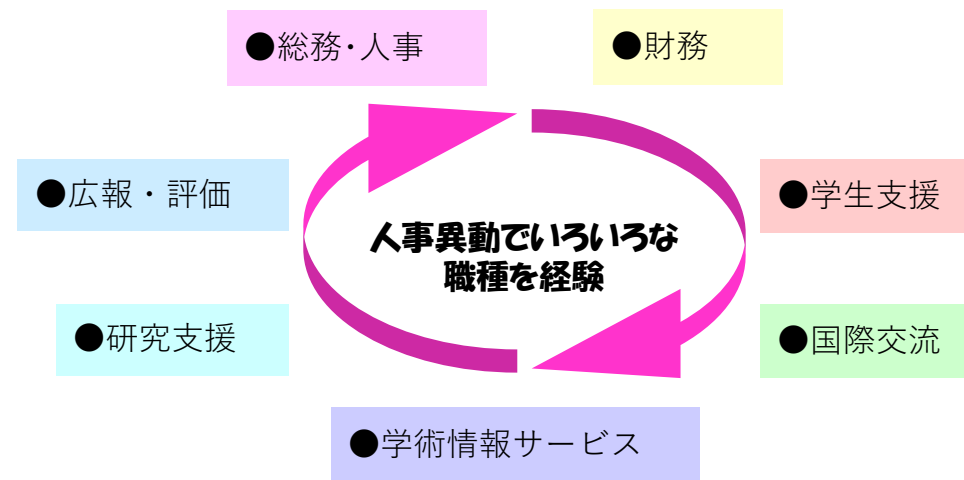
超過勤務手当，単身赴任手当 等

7. キャリア形成・人事異動 ～キャリア形成の考え方



●キャリア形成の考え方

- ・ 部署やキャンパスで必要とされる能力は様々です。
⇒採用からずっと同じ部署に配置されることは無く、人事異動により様々な部署を経験することにより、それぞれの適性に合ったキャリア形成を支援しています。
- ・ キャリアの各階層や専門実務における **各種研修を実施**し、業務の習熟を支援。
- ・ 必要な資格の取得について、 **検定料の全額補助等を行う**。



●研修・資格取得補助の例

【研修】

- ・ 職階別研修（初任職員研修， 係長研修 等）
- ・ 文部科学省実務者研修 … 文部科学省で1年間実務研修を行う。半期ごとに別な部署を体験。
- ・ キャリア支援研修 … 人事院主催。勤務経験を踏まえて自分のキャリアを考える機会を提供。

【資格取得補助】

- ・ 簿記検定（財務系職員）
- ・ 第2種衛生管理者（総務・人事系職員）

7. キャリア形成・人事異動 ～人事異動について



●人事異動の頻度について

- ・ だいたい2～3年ごとに人事異動があります。
- ・ 札幌市，旭川市，釧路市，函館市，岩見沢市の道内主要5都市のいずれかに勤務することとなり，人事異動に伴い，勤務先が変わる場合があります。

●人事異動による給与（手当）の例

- ・ 同い年で同じ月給20万円のAさんとBさん。Bさんが札幌から函館に異動になって1年目の場合。

項目	Aさん（札幌勤務）	Bさん（札幌→函館）
基本給	200,000円	200,000円
地域手当（月額）	6,000円（3%）	20,000円（10%）
広域異動手当（月額）	—	

合わせて
10%が3年間
保障される

- ・ 差額は月1.4万円。年間16.8万円…じゃない！
⇒ 広域異動手当は「賞与にも影響」しますので，年間で合計23万円近い差があります。

◎他にも異動先で新しい友人ができたり，心機一転できたり，メリットもいろいろ。



ご清聴ありがとうございました。

北海道教育大学 アーツ & スポーツ文化複合施設 (Hue Universal Gallery / 愛称 : HUG)
修了・卒業制作展の様子

Q&A

Q1. 職場の雰囲気はどうか？職員の仲はいいですか？

A1.

●職場では

- ・職場の仲間としてみんな仲良く、時には意見をぶつけ合いながら仕事をしています。
- ・人事課では、上司が誕生日の職員がいる月に、職員みんなにケーキを買ってくれたりします。

●プライベートでも

- ・仲のいい職員で集まって飲み会やキャンプに行ってみたり、同じ趣味をもった職員同士でゴルフやテニスなどのスポーツをしたり、推し活したりしています。

Q&A

Q2. 人事異動について、希望は聞いてもらえますか？

A2. 年1回、身上調書にて本人の異動希望を確認しています。
ただし、異動希望が必ず通るわけではありません。
本人の希望や管理職から見た適性などを総合的に判断して決定されます。
なお、採用時については、現在の居住地に関わらず、すべてのキャンパスから配属先が決定されます。

Q&A

Q3. 引越し代の自己負担はありますか？

A3. 令和6年4月赴任について、引越業者との法人契約により、赴任に必要な引越しについて、本人の自己負担なく引越しができるようになりました。

ただし、本人の趣味（バイクやピアノなど）に係る部分等、一部自己負担が必要なものもあります。

また、令和7年4月赴任については、制度の見直しを含め、検討しているところです。

Q&A

Q4. 人事交流は行っていない？

A4. 本学では、学内の異動だけでなく、道内の国立大学法人や国立高等専門学校と、いわゆる在籍出向という形で人事交流も計画的に実施し、将来、各国立大学法人等の中核的要員となるべき事務職員の一層の資質向上を図っています。